

Kotlik.es

Manual del Usuario: Kotlina Serie Strong

Hierro | 1,5 mm | Pintura mate



Kotlina Serie Strong

La Kotlina de la serie Strong es nuestra **Kotlina insignia**, ya que representa todos los valores que desde Kotlik queremos promover.

- Es un producto fabricado con **métodos tradicionales**
- El fabricante es una **empresa pequeña**, como nosotros
- Están **fabricadas en Eslovaquia**
- Es un producto de muy **alta calidad** y muy **robusto**



En la foto se ve un soldador de Ternotech SK trabajando en una Kotlina de la serie Strong
La empresa que las produce es Ternotech SK, s.r.o.

La primera vez que utilices tu Kotlina Strong

La Kotlina Strong lleva una pintura resistente al calor ampliamente utilizada en aplicaciones como chimeneas, estufas, cocinas...



La primera vez que enciendas tu Kotlina, ten en cuenta que va a producir un humo blanco durante unos 5 o 10 minutos. Esto es parte del proceso de adhesión del recubrimiento a la Kotlina en sí, y sólo sucede la primera vez, hasta que la pintura se estabiliza.

Ten en cuenta que, **antes del proceso de adhesión, la pintura es muy débil** y es fácil que salte. Intenta manipular la Kotlina lo menos posible hasta que el recubrimiento se haya adherido gracias al calor del primer uso. Aun así, ten en cuenta que en las zonas donde haya roces como en la puerta, la pintura puede saltar un poco.

Peligros y precauciones



La Kotlina es completamente segura si se hace un uso adecuado de ella. Por otro lado, **funciona con fuego**. El fuego en sí **es peligroso si no se trata con cuidado, y los humos y vapores** desprendidos del mismo **son tóxicos**.

Lee detenidamente esta sección antes de poner en marcha tu Kotlina. **El incumplimiento** de estas advertencias **puede causar daños y lesiones, o incluso la muerte**.

- ! Utilizar solamente al aire libre.
- ! No utilices la Kotlina si hay viento fuerte.
- ! La Kotlina no está diseñada para utilizarse en vehículos o superficies en movimiento.
- ! No utilices la Kotlina cerca de instalaciones o cables eléctricos.
- ! Evita llevar ropa holgada o colgante u otros elementos que puedan prender para encender la Kotlina.
- ! El uso de alcohol, drogas o algunos medicamentos que puedan afectar las capacidades psicomotrices disminuye la capacidad de las personas para montar y utilizar la Kotlina de manera segura.
- ! No utilices la Kotlina si no está montada según las instrucciones, incluyendo todas las piezas.
- ! Antes de encenderla, asegúrate de que la Kotlina esté en una superficie nivelada y estable. No utilices la Kotlina en superficies de cristal o combustibles.

- ! No utilices líquidos volátiles como gasolina o alcohol para encender el fuego. Si utilizas algún líquido inflamable, lo cual no recomendamos, asegúrate de que el líquido en sí no pueda gotear antes de encender el fuego.
- ! No añadas ningún líquido inflamable si el fuego ya está encendido o las brasas o troncos calientes.
- ! Durante su uso y mientras esté caliente después de usarla, mantén tu Kotlina lejos de productos, vapores y líquidos inflamables, así como de productos combustibles como la madera.
- ! No utilices la Kotlina o sus agarraderas para colgar utensilios o elementos pesados que la puedan desequilibrar.
- ! Para manipular las partes móviles de la Kotlina durante la cocción, como la trampilla, utiliza guantes resistentes al calor con protección de nivel 2 o superior según la norma EN 407.
- ! Utiliza utensilios de cocina con mangos suficientemente largos para no quemarte durante la cocción, y resistentes al calor.
- ! Durante su uso y después del mismo, la Kotlina estará muy caliente. Mientras esté caliente, evita moverla y no la dejes desatendida.
- ! Mientras esté caliente, no dejes la Kotlina al alcance de niños o animales.
- ! No toques la Kotlina ni la leña o combustibles utilizados para controlar su temperatura.
- ! Cuando termines de utilizar la Kotlina, apaga el fuego.
- ! No saques cenizas o restos de troncos de la Kotlina mientras estén calientes.
- ! No guardes la Kotlina hasta que las cenizas o restos de troncos estén completamente extinguidos.

Cuidados de la Kotlina Strong

Ten en cuenta que la Kotlina Strong es de hierro. Aunque tiene una capa de pintura, se puede oxidar. Por este motivo **no se debe mojar, y recomendamos mantenerla alejada de la humedad.**

Si se guarda al exterior, recomendamos **tenerla cubierta con una funda transpirable específica para la protección de muebles de exterior** mientras no se utilice.

La pintura de la Kotlina podría saltar si se frota con algún material duro. No recomendamos limpiarla con utensilios agresivos como estropajos metálicos o cepillos de metal. **Tampoco se debe utilizar agua para limpiarla.**

Especificaciones

Material: Chapa de hierro de 1,5 mm de espesor

Pintura: Thermodur 600 – STAN de Rembrandtin

Dimensiones aproximadas (en cm):

Kotlina Strong 38:

D: 38

H: 175

h1: 52

h2: 25

h1 + h2: 77

Kotlina Strong 42:

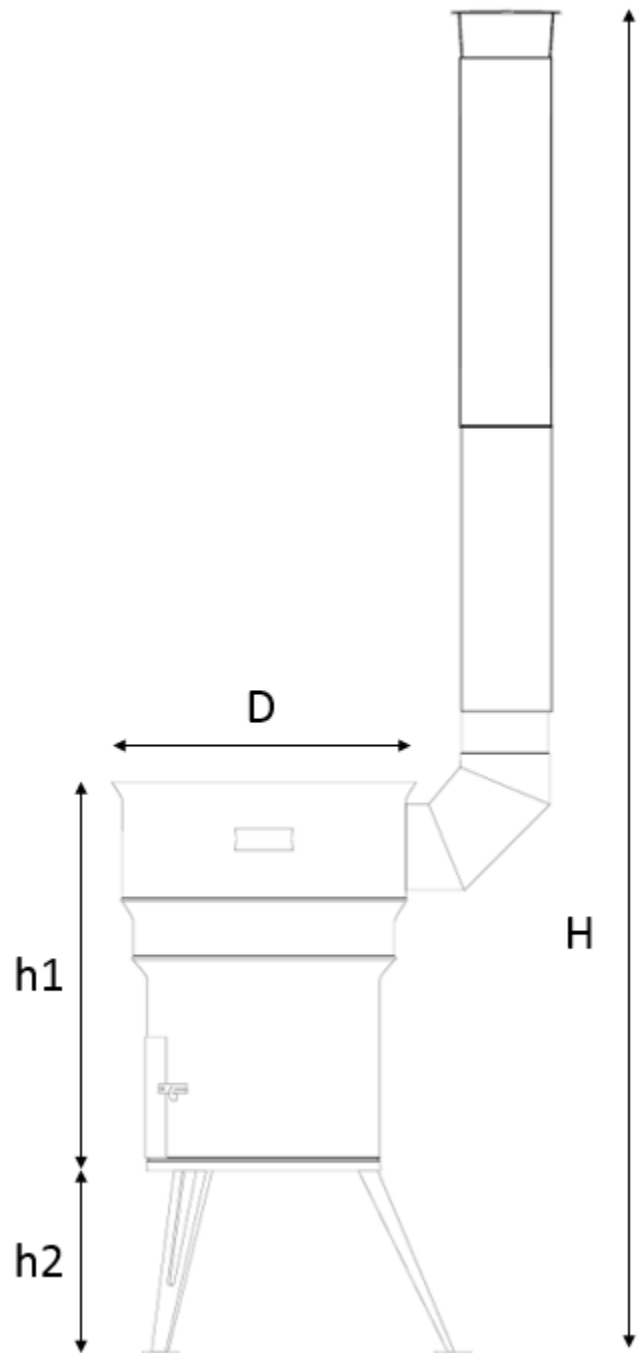
D: 42

H: 182

h1: 53,5

h2: 25

h1 + h2: 78,5



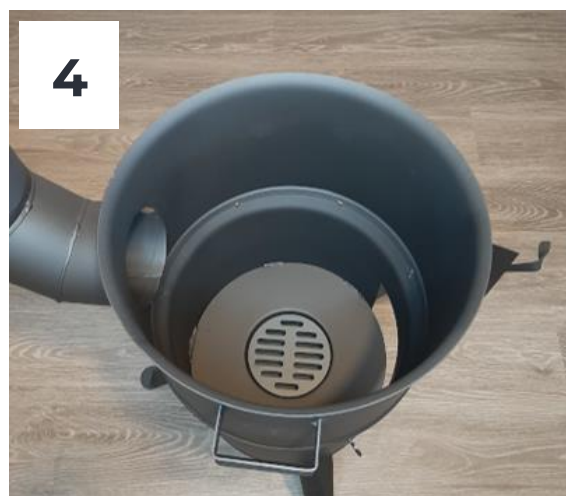
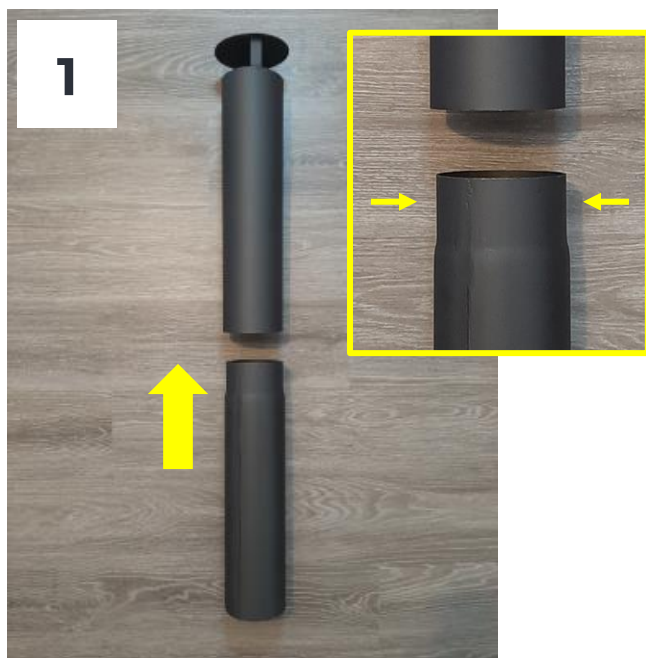
Montaje

Tu Kotlina Strong tiene algunas partes desmontadas: la chimenea y la rejilla.

La chimenea consta de dos partes, la que se monta en la Kotlina y la de más arriba, que lleva el tejadito en la parte alta. Siendo un producto hecho a mano las circunferencias pueden no ser perfectas; móntala con cuidado.

Te recomendamos que montes primero las dos partes de la chimenea. El propio peso de la chimenea te facilitará el montaje.

También hay una rejilla que se pone en la base de la Kotlina, desde arriba.



Instrucciones de uso

La Kotlina Strong es una cocina de leña para uso exterior, al aire libre.

Antes que nada, hay que aclarar que durante su uso y después del mismo **puede estar muy caliente, así que hay que manipularla con la precaución y protecciones adecuadas. Antes de utilizar la Kotlina, lee el apartado Peligros y Precauciones de este manual.**

La leña, el papel, la yesca y los otros combustibles sólidos se colocan en la base de la cámara de combustión de la Kotlina, como se ve en la imagen.



Mientras se quema la leña, parte de la ceniza caerá en el compartimento inferior. En caso de que la acumulación de ceniza dificulte el paso de aire desde el compartimento inferior hacia la cámara de combustión, es recomendable sacar dichas cenizas con un utensilio adecuado y resistente al calor. Mientras la leña esté encendida o incandescente, no se debe mover la Kotlina ni inclinarla para hacer caer la ceniza ya que la leña o brasas podrían caer.

La trampilla o puerta tiene dos posibles posiciones de cierre de manera que la puerta puede quedar completamente cerrada o un poco abierta. Si se quiere avivar el fuego, la puerta debe quedar en la posición más abierta de las dos posiciones de cierre para que entre aire. Si se quiere reducir la llama, la puerta se debe cerrar en la posición más cerrada, que limita el acceso de aire (comburente) a la cámara de combustión.

Completamente cerrada:



Un poco abierta:



Para empezar el fuego, es recomendable tener la puerta completamente abierta y no poner el utensilio de cocina en la Kotlina para facilitar el flujo de aire a través de la cámara de combustión. Mientras la Kotlina tenga la puerta abierta y no esté tapada por el utensilio de cocina, hay que extremar precauciones para que ningún elemento encendido o incandescente escape y pueda provocar un fuego fuera de la Kotlina. Tan pronto como el fuego prenda, recomendamos cerrar la puerta en una de sus dos posiciones y poner el utensilio de cocina en la Kotlina para disminuir el riesgo de escape de partículas incandescentes.

Para ver un ejemplo de cómo encender el fuego en la Kotlina de manera fácil y rápida, recomendamos ver el vídeo que hay en la siguiente dirección:

<https://kotlik.es/area-clientes/trucos-practicos/como-encender-un-fuego>

Si una vez encendido el fuego hay que añadir leña, recomendamos hacerlo por la puerta. En caso de que no sea posible, se puede sacar el utensilio de cocina y añadir la leña por la apertura superior, siempre con cuidado de no quemarse.

Cuando termines de utilizar la Kotlina, apaga el fuego, o asegúrate de que no salgan partículas incandescentes cerrando la puerta completamente y tapando la apertura superior.